

*Portlandia (Portlandia) japonica* (Adams et Reeve), Habe, 1977, *Syst. Moll. Jap. Bi. Sca.* 1977: 26.

*Portlandia japonica* (Adams et Reeve), Qi et al., 1989, *Moll. Huang. Bohai* 1989: 154, Text-fig. 125.

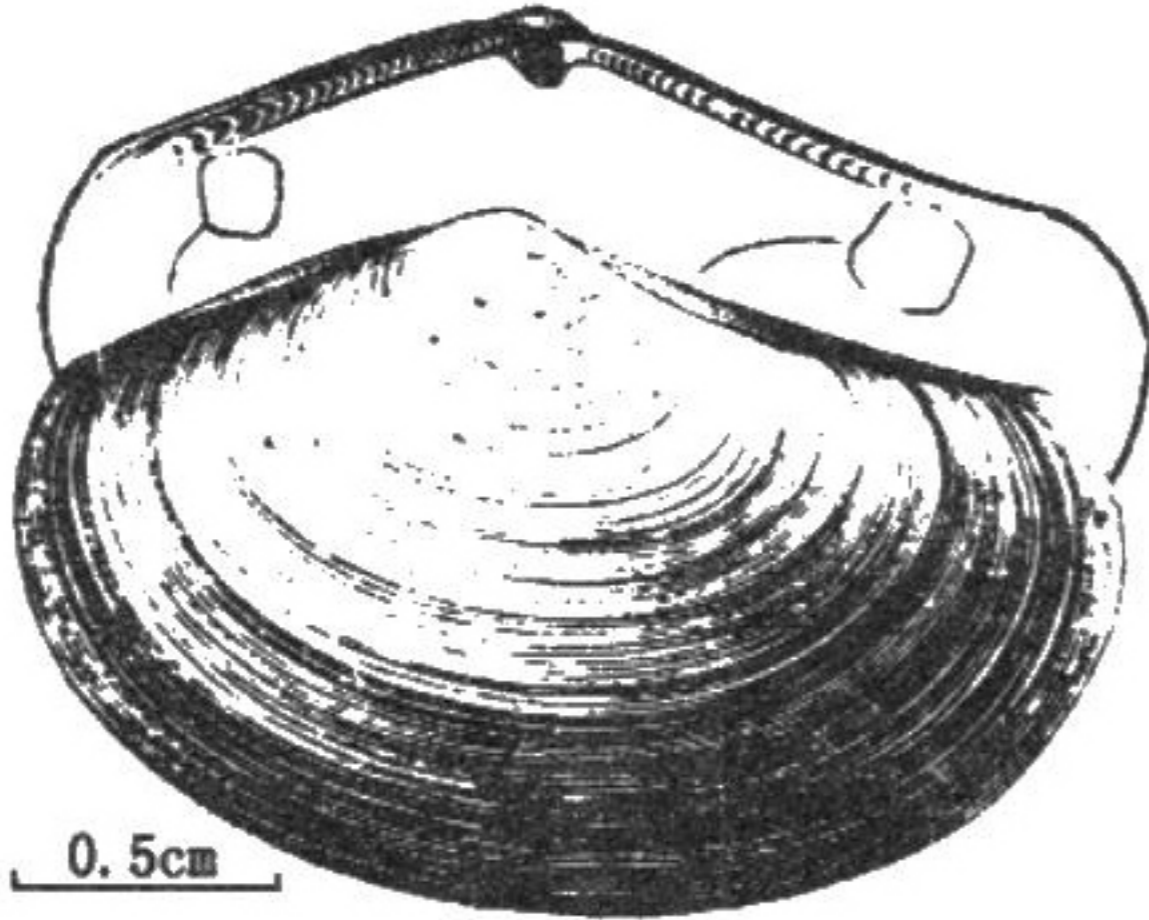


图 61 日本梯形蛤 *Portlandia japonica*  
(Adams et Reeve)

壳型中等大，壳质较薄脆；前、后近相等，两壳较膨胀，不能完全闭合，前、后端微开口；壳顶较突出，后倾，位于背部中央之前；小月面和楯面均细长，周缘下陷，其表面平滑；前缘圆，前背缘微凸，壳的后部扩张，形成不明显的喙状，后背缘凹，末端微上翘，腹缘弓形；壳皮较厚，黄绿色；壳表仅有细弱的生长线。

壳内面灰白色，外套窠宽而深，可达壳顶之下，指向前缘，其末端圆，下缘不同外套线愈合；前、后闭壳肌痕圆形；铰合部内韧带强

壮，位于一个突出于铰合部的扇形着带板上；前齿列有齿 26—28 个，愈近壳顶者愈小，后齿列 22—24 个。

标本测量(mm)	壳长	壳高	壳宽
	24.5	15.5	10.0
	21.5	12.6	8.0
	20.4	12.0	7.2
	20.0	10.0	7.0

**标本采集地** 黄海 (图 62)，共采集 138 个样品，762 个个体。

**地理分布** 日本房总和能登以南 (20—300m) 以及我国黄海水域。

**生态习性** 本种也是中日地方性种。在我国仅见于黄海冷水团控制的范围以内，以南黄海的数量较大，是底栖生物中的主要种。其深度分布在 24—94m 之间，温度为 4.07—13.60℃，盐度为 31.60—34.58，主要生活在细颗粒的软泥沉积物中。

### 鳞梯形蛤 *Portlandia lepidula* (H. et A. Adams, 1856) (图 63)

*Yoldia lepidula* Adams, 1856, *Proc. Zool. Soc. London* 18: 548.

*Yoldia lepidula* Adams, Hanley, 1860, *Thes. Conch.* 3: 173, Fig. 3.

*Yoldia lepidula* Adams, Melvil et Standen, 1906, *Proc. Zool. Soc. London* 1906: 792.

*Yoldia lepidula* Adams, Prashad, 1932, *Siboga Exped. Monogr.* 53c: 24.

*Yoldia lepidula* Adams, Otuka, 1936, *Venus* 6 (3): 157.

*Yoldia (Yoldia) lepidula* Adams, Wu, 1980, *Quart. Jour. Taiwan Mus.* 33 (1 & 2): 59.

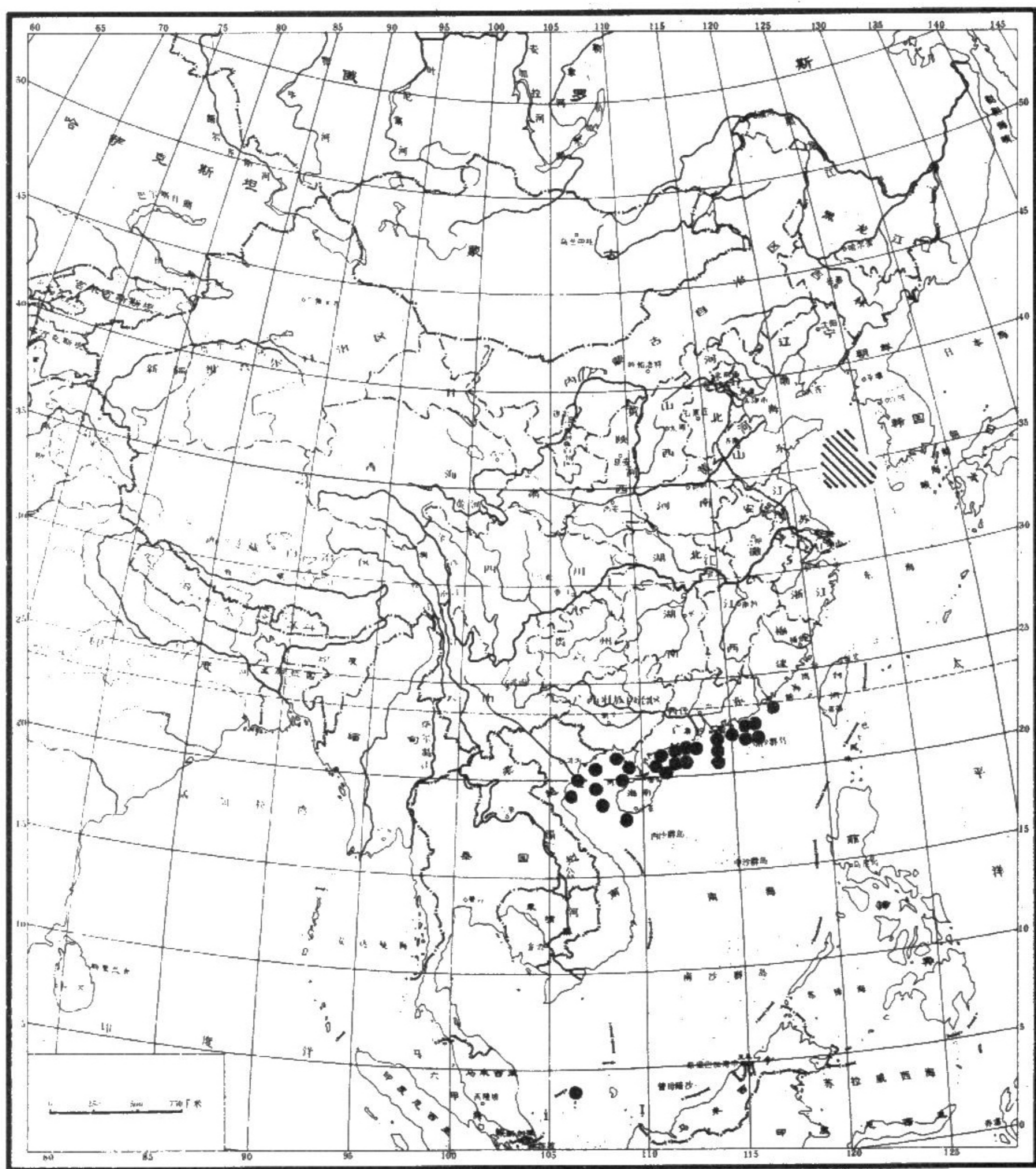


图 62 日本梯形蛤 *Portlandia japonica* ( \\\ ); 鳞梯形蛤 *P. lepidula* (●)。

*Yoldia lepidula* Adams, Xu, 1984, *Studia Mar. Sinica* 22: 174, Text-fig. 13.

*Portlandia lepidula* (H. et A. Adams), Xu, 1996. *Studies Mar. Fa. & Flo. & Biogeo. Nansha Is.* 2: 39.

壳形长圆，壳质薄脆，半透明，较侧扁；两壳不能完全闭合，前、后端微开口；壳顶较突出，后倾，位于背部中央之前；无小月面和楯面；壳的前端圆，后端略尖，前、

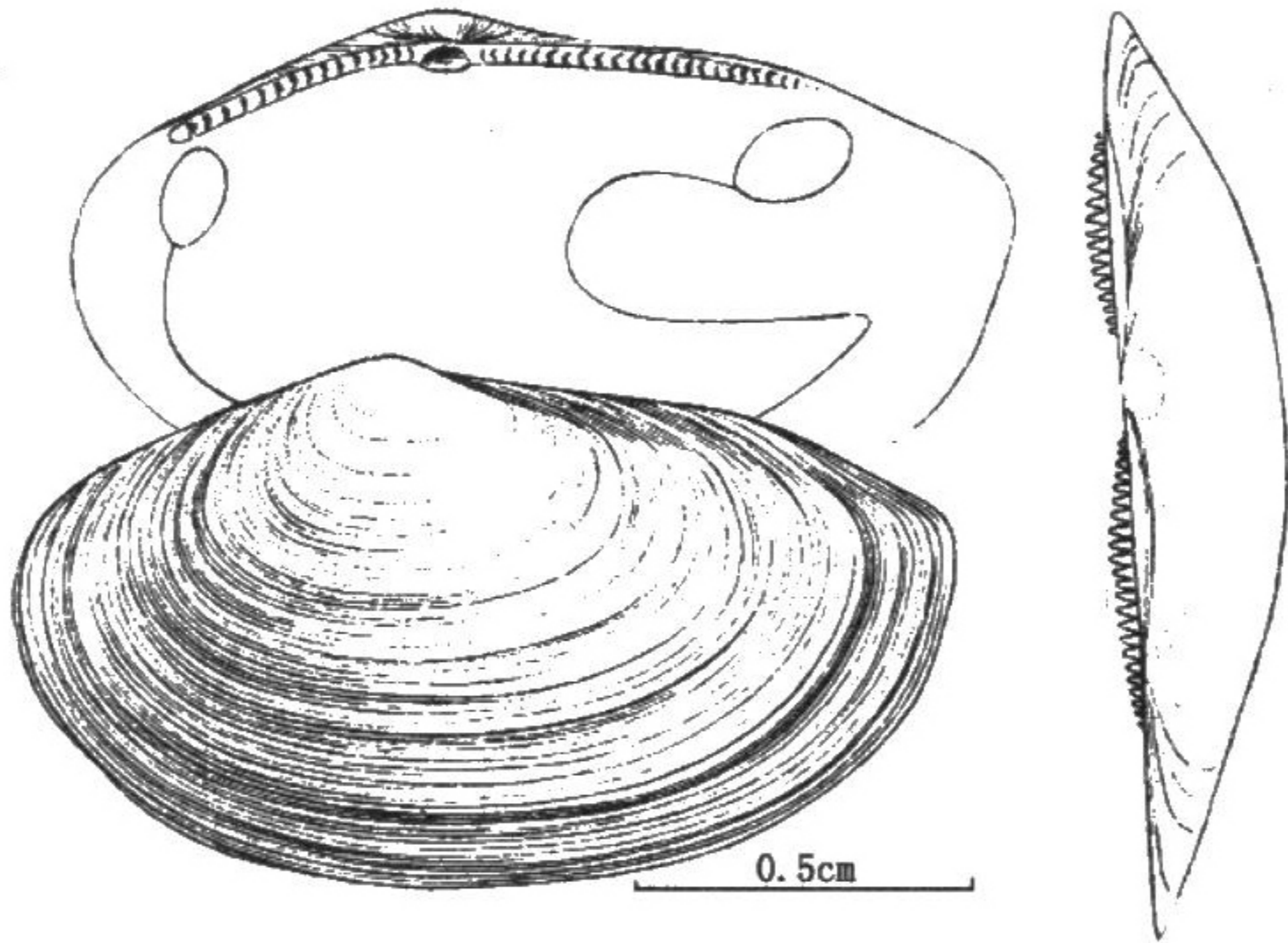


图 63 鳞梯形蛤 *Portlandia lepidula* (H. et A. Adams)

后背缘微凸，腹缘弓形；壳皮薄，淡黄色，具光泽；壳表平滑，生长纹细弱。

铰合部较薄，前齿列有齿 22 个左右，后齿列约 19 个；前闭壳肌痕大，略呈圆形，后闭壳肌小，规则的椭圆形；外套窝深而宽，其末端圆，指向前背缘，其下缘不同外套线愈合；外韧带弱，双向型，内韧带褐色，较强壮，位于壳顶之下几乎不突出于铰合缘的三角形槽中。

标本测量(mm)	壳长	壳高	壳宽
	14.0	7.7	4.5
	16.3	9.2	5.3
	14.6	8.3	5.4
	11.9	7.0	3.8

**标本采集地** 台湾海峡以南的南海（图 62），采到 81 个标本，在南沙群岛水域也曾采到。

**地理分布** 印度尼西亚，加里曼丹岛，波斯湾和中国南海海域。

**生态习性** 本种为暖水种，标本采自南海近岸浅水区 12.5—65.5m 之间，但以水深 20—40m 处居多，深度超过 50m 的只有 2 个标本。温度范围为 16.01—28.39℃，盐度 31.46—34.75，多生活在软泥中。

本种以往各国学者在报道时均把它置于云母蛤属 (*Yoldia*)，作者认为它同该属的特征相左，后背缘不上翘，壳表无斜行线，无小月面和楯面，两壳不能完全闭合，前、后端微开口。